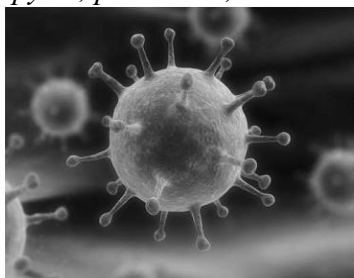


**Итоговая контрольная работа по биологии для учащихся 6 класса
МАОУ «СОШ п. Сергиевский» муниципального образования «Город Саратов»
Демонстрационный вариант**

Инструкция по выполнению работы

На выполнение работы по биологии даётся 45 минут. Работа включает в себя 10 заданий. Ответы на задания запишите в поля ответов в тексте работы. В случае записи неверного ответа зачеркните его и запишите рядом новый. При выполнении работы не разрешается пользоваться учебником, рабочими тетрадями и другим справочным материалом. При необходимости можно пользоваться черновиком. Записи в черновике проверяться и оцениваться не будут. Советуем выполнять задания в том порядке, в котором они даны. В целях экономии времени пропускайте задание, которое не удаётся выполнить сразу, и переходите к следующему. Если после выполнения всей работы у Вас останется время, то Вы сможете вернуться к пропущенным заданиям. Баллы, полученные Вами за выполненные задания, суммируются. Постарайтесь выполнить как можно больше заданий и набрать наибольшее количество баллов. *Желаем успеха!*

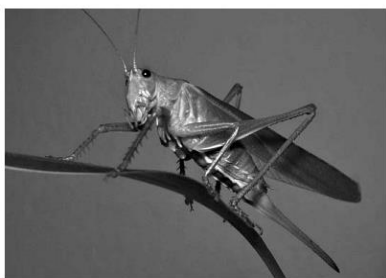
1. Рассмотрите фотографии с изображением представителей различных объектов природы.
1.1. Подпишите их названия, используя слова из предложенного списка: *бактерии, вирусы, растения, животные.*



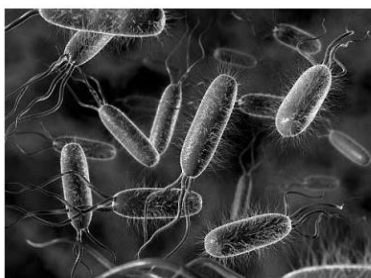
А. _____



Б. _____



В. _____



Г. _____

1.2. Три из изображённых на фотографиях объекта объединены общим признаком. Выпишите название объекта, «выпадающего» из общего ряда. Объясните свой выбор. Ответ:

2. 2.1. Рассмотрите изображение микроскопа (рис. 1). Что обозначено на рисунке буквой А? Ответ:



Рис. 1

2.2. Какую роль играет эта часть микроскопа при работе с ним?

Ответ: _____

2.3. Ольга рассмотрела кожицу листа одуванчика под микроскопом и сделала рисунок (рис. 2). Что она изобразила на рисунке под цифрой 1?

Ответ: _____

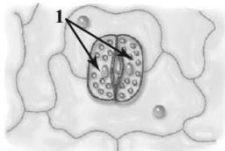


Рис. 2

2.4. Рисунок 2 был выполнен при работе с микроскопом, на котором указано: – увеличение окуляра – 10; – увеличение объектива – 40. Какое общее увеличение даёт данный микроскоп?

Ответ: _____

3. Выберите из предложенного списка и вставьте в текст пропущенные слова, используя для этого их цифровые обозначения. Впишите номера выбранных слов на места пропусков в тексте.

Строение клетки

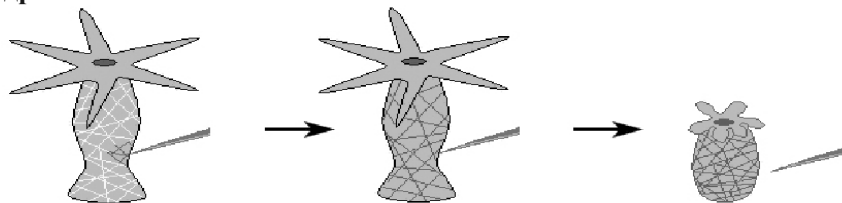
Клетка имеет две обязательные части: клеточную мембрану, _____ (А) и генетический аппарат. В клетках растений, животных и грибов генетический аппарат окружён мембраной и называется _____ (Б). Для растительных клеток важнейшее значение имеют пластиды, окрашенные в зелёный цвет, – _____ (В). Список слов:

1) хлоропласт 2) цитоплазма 3) жгутик 4) ядро 5) митохондрия 6) вакуоль

Запишите в таблицу выбранные цифры под соответствующими буквами.

Ответ:	А	Б	В

4. В изображённом на рисунке опыте экспериментатор прикасается острым предметом к телу гидры – кишечнополостного животного.



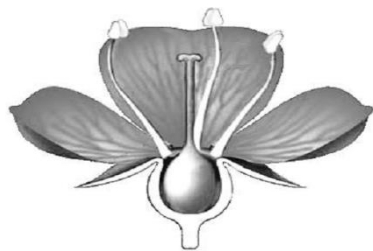
1. Какое изменение произошло с телом гидры?

Ответ: _____

2. Какое свойство организмов иллюстрирует этот опыт?

Ответ: _____

5. Рассмотрите изображение цветка и выполните задания.



5.1. Покажите стрелками и подпишите на рисунке *чашелистик, пыльник, завязь*.

5.2. Какую функцию в цветке выполняет завязь?

Ответ: _____

5.3. Назовите клетку, которая образуется в завязи.

Ответ: _____

6. Анна и Владимир собрали и подготовили для гербария образцы растений. Для каждого растения им необходимо составить «паспорт», соответствующий положению этого растения в общей классификации организмов. Помогите ребятам записать в таблицу **слова** из предложенного списка в такой последовательности, чтобы получился «паспорт» растения, изображённого на фотографии.

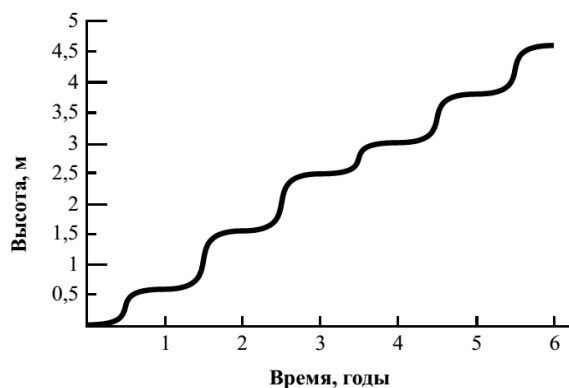


Ромашка аптечная

Список слов: 1) Покрывосеменные (цветковые) 2) Ромашка аптечная 3) Ромашки 4) Растения

Царство	Отдел	Род	Вид

7. На графике показан рост древесного растения умеренного климата в течение нескольких лет.



7.1. Определите максимальную высоту растения на третий год жизни.

Ответ: _____

7.2. Как можно объяснить наличие периодов в жизни растения, когда его рост в высоту резко замедлялся?

Ответ: _____

8. Известно, что для прорастания семян необходимы определённые условия. Сергей решил выяснить роль одного из таких условий, проведя следующий опыт. Он взял два одинаковых стакана, в которых было немного воды, положил в каждый по 15 семян гороха, причём в один он насыпал немного земли (рис. 1). Оба стакана он поставил на столе в комнате. Через несколько дней Сергей наблюдал следующую картину (рис. 2).

На момент начала опыта



Рис. 1

Через несколько дней после начала опыта

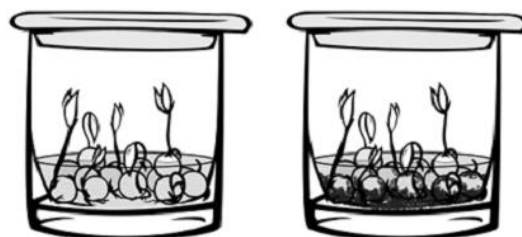


Рис. 2

8.1. Влияние какого условия на прорастание семян изучал Сергей?

Ответ: _____

8.2. Используя рисунки, сформулируйте вывод о влиянии этого условия на прорастание семян.

Ответ: _____


8.3. Какое из условий опыта, проведённого Сергеем, является необходимым для прорастания семян? Обоснуйте свой ответ.

Ответ: _____

9. Растения по-разному относятся к свету, теплу и влаге, и это учитывается цветоводами при разведении различных растений.

9.1. Опишите особенности растений агавы и фиалки, которые необходимо учитывать при их разведении в домашних условиях, используя для этого таблицу условных обозначений.

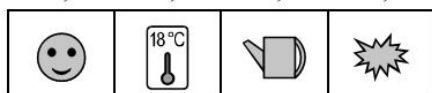
Условные обозначения:

1) Выносливость	 выносливое	 капризное	3) Требуемый режим полива	 сухая земля	 увлажнённая земля	 постоянно влажная земля	 вода в поддоне
2) Требуемая влажность воздуха и температура	 комнатная температура	 регулярное опрыскивание	4) Отношение к свету	 прямые лучи	 рассеянный свет	 полутень	 тьма

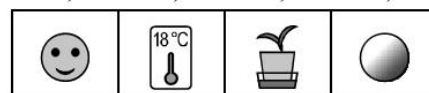
Характеристики:



1) 2) 3) 4)



1) 2) 3) 4)



Агава:

- 1) _____

 2) _____

 3) _____

 4) _____

Фиалка:

- 1) _____

 2) _____

 3) _____

 4) _____

9.2. По каким из приведённых в описании позиций эти растения имеют одинаковые характеристики?

Ответ. _____

10. 10.1. Рассмотрите изображения животных: *майский жук, крот, гребешок*. Подпишите их названия под изображениями. Под каждым названием подпишите название среды обитания взрослой формы

животного:

наземно-воздушная, водная, почвенная.



Название			
Среда обитания			

10.2. Рассмотрите схему, отражающую развитие животного мира Земли.

- 1 – Простейшие 2 – Кишечнополостные 3 – Плоские черви 4 – Кольчатые черви 5 – Моллюски 6 – Ракообразные 7 – Насекомые 8 – Иглокожие 9 – Рыбы 10 – Земноводны 11 – Пресмыкающиеся 12 – Птицы 13 – Млекопитающие



Какими цифрами на схеме обозначены группы организмов, к которым относят изображённых на фотографиях животных? Запишите в таблицу номера соответствующих групп.

Майский жук	Крот	Гребешок

10.3. Какое из этих животных относят к позвоночным?

Ответ: _____